



大華技術學院
建校中社

TA HWA INSTITUTE OF TECHNOLOGY

307 新竹縣竹林鄉大學路1號
Tel: (03) 592-7100

No.1, Dahm Rd., Qionglin Shiang Hsinchu County 307, Taiwan (R.O.C.)

敬業樂群

追求卓越科技
發揚固有文化

人與環境

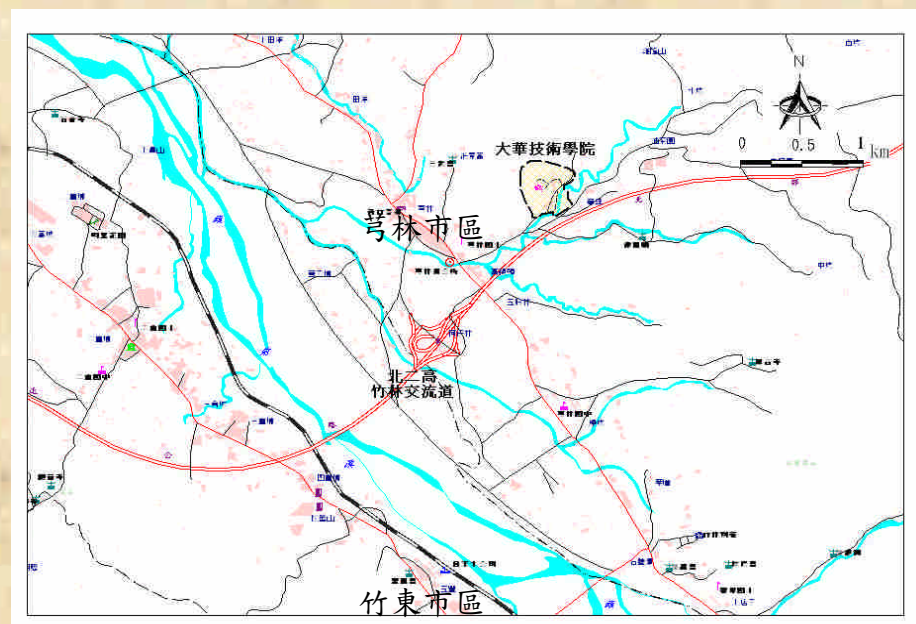
大華技術學院 通識教育中心
助理教授 吳仁明

簡報內容一

- 交通地理
- 地形
- 地質
- 氣候
- 水文
- 災害
- 其他

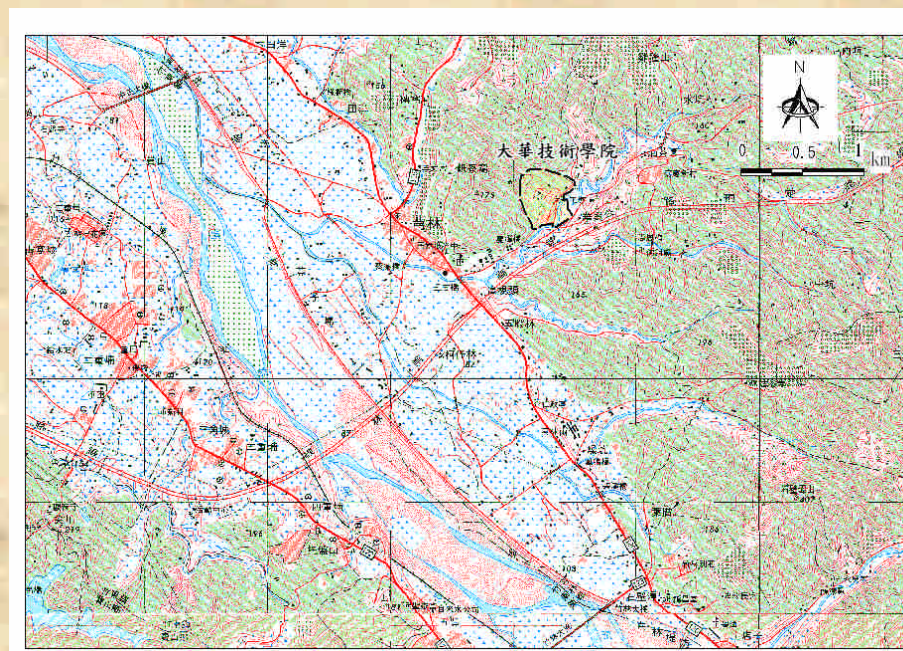
交通地理位置

- 大華技術學院位於新竹縣芎林鄉水坑村，距芎林市區約1.5公里，自北二高芎林交流道下，經芎林市區後，即達本校，交通非常便捷。



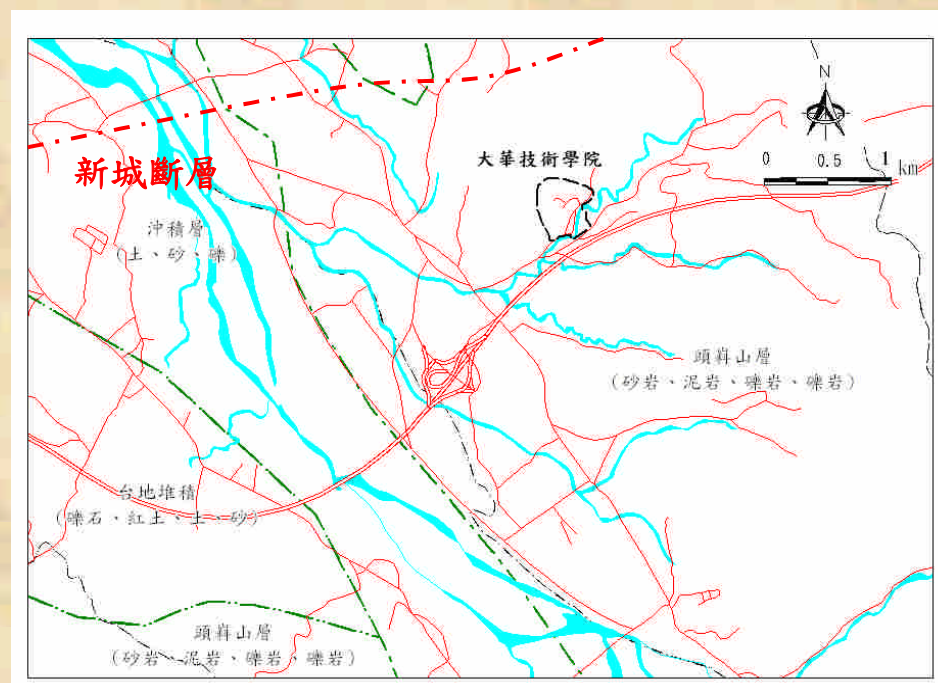
地形

- 水坑溪自東而西流過本校之西南，地勢上呈東北高而西南低。
- 本校位於飛鳳山丘陵之南側。
- 本校為一約呈東向脊線，其下緣向西南傾之坡地構成。



地質

- 大華技術學院位於新竹縣芎林鄉水坑村，距芎林市區約1.5公里，自北二高芎林交流道下，經芎林市區後，即達本校，交通非常便捷。



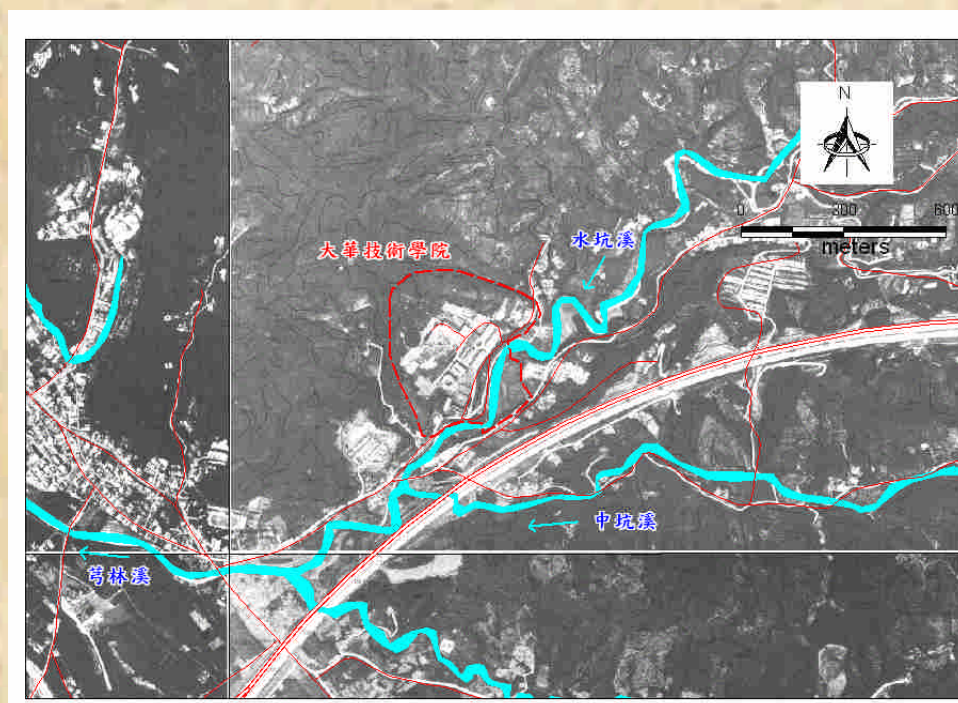
氣候

資料來源：中央氣象局新竹測候站

項目	降雨量	降雨日數	平均氣溫	相對濕度	最高氣溫	最低氣溫
單位	毫米	天	攝氏度	百分比	攝氏度	攝氏度
1月	74.8	10	15.1	79	18.8	12.7
2月	152.5	14	15.2	80	18.7	12.7
3月	196.5	14	17.4	83	21.0	14.9
4月	191.3	13	21.4	81	25.0	18.5
5月	282.4	12	24.6	80	28.0	21.2
6月	279.2	10	27.3	78	30.8	24.3
7月	140.0	8	28.8	76	32.7	25.4
8月	206.8	11	28.5	78	32.3	25.2
9月	114.9	8	26.9	76	30.5	23.5
10月	44.5	6	24.0	77	27.4	21.1
11月	44.8	5	20.5	76	24.9	18.1
12月	55.0	8	17.1	77	21.3	15.2
合計	1782.7	119	22.2	78	26.0	19.4

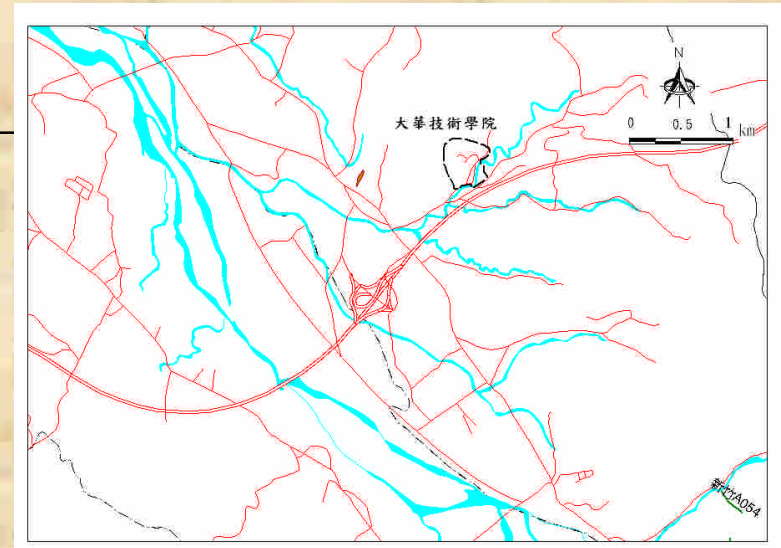
水文

- 本校附近為頭前溪支流頭前溪，並有水坑溪、中坑溪於下游匯集，颱風期間對芎林街道曾發生淹水災害。
- 本校位於水坑溪流域，校地並以此溪流切割為南北兩處。



災害

- 本校附近崩塌與土石流潛勢溪流各一處。
- 崩塌：芎林村紙寮窩
- 土石流：永興村王爺坑(編號：新竹A054)。



其他地理環境特性(一)

編號	項目	資料
1	村里界_疊合查詢用	新竹縣芎林鄉文林村
2	DTM坡向圖	坡向：南
3	DTM坡度圖	二級坡：5%-15%
4	山崩潛感圖(能資所)	山崩潛感程度：低潛感區
5	國土利用現況調查	土地利用現況 大類：水利用地 中類：河道 小類：河川
6	地質圖	年代：更新世 岩層：頭嵙山層 岩性：砂岩、泥岩、頁岩

其他地理環境特性(二)

編號	項目	資料
7	優良農田敏感地圖	非優良農田敏感地
8	地表水源敏感地圖	水質水量保護區
9	生態敏感地圖	非生態敏感地
10	洪水平原敏感地圖	洪害平原敏感地
11	地質災害敏感地圖	無潛在災害
12	自然景觀敏感地圖	非自然景觀敏感地
13	非都市土地使用分區	森林區
14	山坡地土地利用現況調查	山坡地土地利用：道路
15	地下水補注區圖	潛在入滲率一級

其他地理環境特性(三)

編號	項目	資料
16	土壤圖	土系名稱：Ca5D-E 表土質地：壤土(L) 砂粒百分比：51.4% 內部排水性：良 酸鹼值：4.45
17	平地土壤資料(石灰性)	平地土壤資料(石灰性)：無
18	平地土壤資料(排水)	平地土壤資料(排水)：良好
19	平地土壤資料(土壤形態形成方式)	平地土壤資料(土壤形態形成方式)：黃壤
20	平地土壤資料(表土酸鹼性)	平地土壤資料(表土酸鹼性)： <4.5 特別酸性
21	平地土壤資料(土壤質地)	平地土壤資料：壤質細砂土, 粗砂質壤土

簡報內容二

- 校園範圍
- 校地配置
- 環境生態



校園範圍

- 本校即於飛鳳山山麓，為一北高南低緩坡地地形，最高點位於後山舊水塔處，標高171公尺，最低位於南側停車場，標高105公尺，校地形狀類似正等腰三角形，底高約510公尺，底高約520公尺，校地面積14.88公頃。

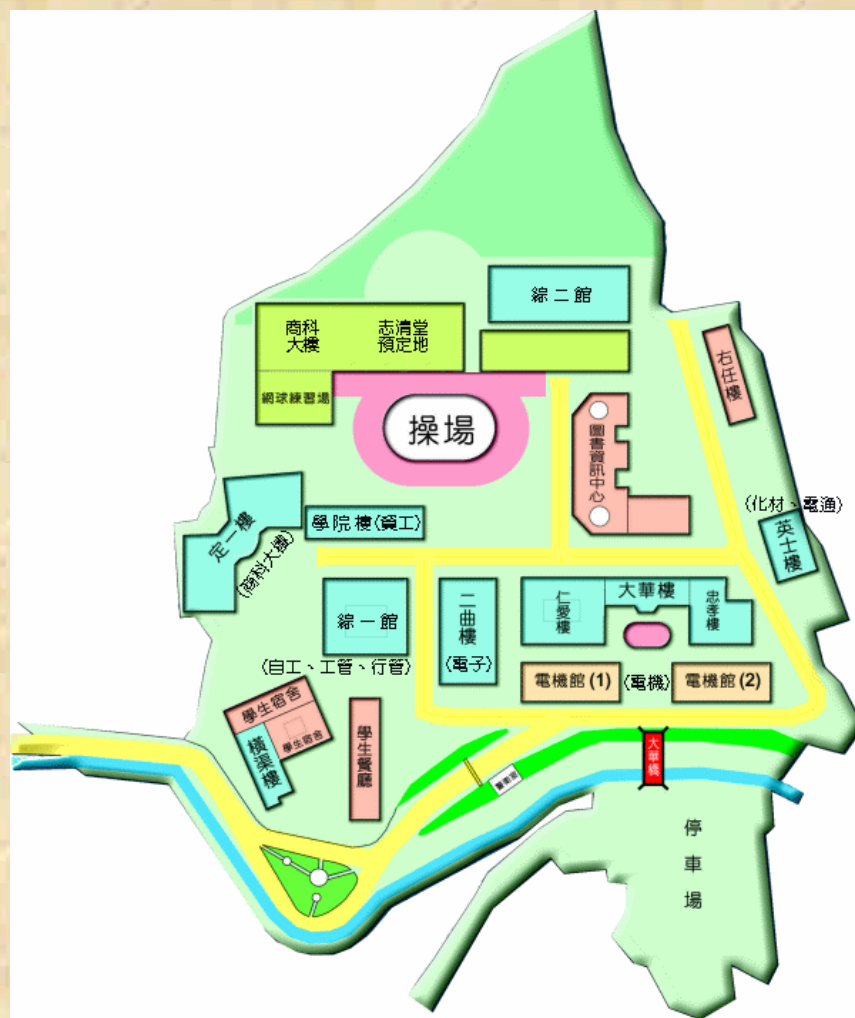


校園範圍

- 本校位於大新竹地區發展的核心地位，且地緣上鄰近新竹科學園區與璞玉計畫生技園區，自民國86年升格改制以來，即配合此地緣與產業發展特色，以發展實務研究、提昇教學效能、培養高科技產業與e時代所需人才為主。

校地配置

- 先後添建的橫渠樓（男生宿舍）、二曲樓（電子工程館）、右任樓（女生宿舍）、英士樓（化材系館）、綜合教學大樓、圖書館、學生活動中心、體育教學大樓、定一樓以及大華、忠孝、仁愛樓群，幢幢建築美輪美奐，各具風姿。現在的大華擁有日間部、進修部學生近八千人。



主要建築物命名

建物名稱	屬性	命名解說
大華樓	行政	象徵大中華之意
忠孝樓	教學、教學支援	期勉師生盡忠國家、盡教父母
仁愛樓	教學、會議中心	期勉師生永存仁厚、慈愛之心
志清堂	行政、教學支援	取自先總統 蔣公學名
二曲樓	研究、教學	紀念明末大儒學家字顛(字二曲)
橫渠樓	男生宿舍	紀念北宋理學大師張載(世稱橫渠先生)
右任樓	女生宿舍	緬懷黨國元老于右任先生
英士樓	研究、教學	紀念革命先烈陳其美先生(字英士)
定一樓	研究、教學	紀念台灣先賢連震東先生(字定一)
中正公園	休閒活動	緬懷先總統 蔣公
大華圓環	校園造景	立有”為萬世開太平”石碑
大華噴水池	校園造景	立有國父銅相乙尊

環境生態

- 校園內綠意盎然，花木扶疏，並有許多動物穿梭其中，呈現休閒校園風貌。校園後山區隨時隨地可聽到蛙鳴鳥叫，猶如大自然之樂，配合樹木搖曳，清風徐徐，為原始生物居住的天堂，也是教職員生出外踏青，談心的好場所。